

LEVÉE D'EMBARGO SAMEDI 25 MARS À 4H



PRÉSIDENTIELLE INTENTIONS DE VOTE VAGUE 14 25 MARS 2017

CONTACT BVA

Adélaïde ZULFIKARPASIC
Directrice BVA Opinion
Tél : 01 71 16 90 96
Mail : adelaide.zulfikarpasic@bva.fr

Retrouvez tous ces résultats sur

POP2017.fr

MÉTHODOLOGIE



RECUEIL

Enquête BVA-Salesforce pour la Presse Régionale et Orange réalisée par **Internet du 22 au 24 mars 2017**



ÉCHANTILLON

Échantillon de **1431 personnes inscrites sur les listes électorales**, issues d'un échantillon représentatif de 1504 Français âgés de 18 ans et plus. La représentativité de l'échantillon a été assurée par la méthode des quotas appliquée aux variables suivantes : sexe, âge, profession de la personne de référence du ménage, région et catégorie d'agglomération.



INTENTIONS DE VOTE

Les intentions de vote qui figurent dans ce rapport reposent sur la base des personnes inscrites sur les listes électorales, certaines d'aller voter et ayant exprimé une intention de vote, soit 1020 individus. Pour cet effectif, pour un pourcentage obtenu par enquête de 20%, **la marge d'erreur est égale à 2,5**. Le pourcentage a donc 95% de chance d'être compris entre 17,5% et 22,5%. **Les résultats d'intentions de vote ne constituent pas un élément de prévision du résultat électoral**. Ils donnent une indication significative de l'état du rapport de forces à 29 jours du 1er tour du scrutin, pour les 1^{er} et 2nd tours.



NOTICE

La notice de cette enquête est consultable à la commission des sondages qui la rend publique sur son service de communication en ligne.

! NOTE SUR LES MARGES D'ERREUR

Comme pour toute enquête quantitative, **cette étude présente des résultats soumis aux marges d'erreur inhérentes aux lois statistiques.** Le tableau ci-dessous présente les valeurs des marges d'erreur suivant le résultat obtenu et la taille de l'échantillon considéré.

TAILLE DE L'ÉCHANTILLON	INTERVALLE DE CONFIANCE À 95% SELON LE SCORE					
	5 OU 95%	10 OU 90%	20 OU 80%	30 OU 70%	40 OU 60%	50%
100	4,4	6,0	8,0	9,2	9,8	10,0
200	3,1	4,2	5,7	6,5	6,9	7,1
300	2,5	3,5	4,6	5,3	5,7	5,8
400	2,2	3,0	4,0	4,6	4,9	5,0
500	1,9	2,7	3,6	4,1	4,4	4,5
600	1,8	2,4	3,3	3,7	4,0	4,1
700	1,6	2,3	3,0	3,5	3,7	3,8
800	1,5	2,1	2,8	3,2	3,5	3,5
900	1,4	2,0	2,6	3,0	3,2	3,3
1 000	1,4	1,8	2,5	2,8	3,0	3,1
2 000	1,0	1,3	1,8	2,1	2,2	2,2
4 000	0,7	0,9	1,3	1,5	1,6	1,6
6000	0,6	0,8	1,1	1,3	1,4	1,4
10 000	0,4	0,6	0,8	0,9	0,9	1,0

Note de lecture : Dans le cas présent, les intentions de vote de 1^{er} tour sont calculées sur la base des personnes certaines d'aller voter ayant exprimé une intention de vote, soit **1020 individus**. Ainsi, pour un pourcentage obtenu par enquête de **20%**, la marge d'erreur est égale à **2,5**. Le pourcentage a donc 95% de chance d'être compris entre 17,5% et 22,5%.



L'ESSENTIEL DANS POP 2017



En légère progression, Emmanuel Macron est en tête pour la 1^{ère} fois dans POP2017

L'érosion de la base électorale de François Fillon se poursuit, dans un contexte difficile pour lui sur le plan de l'image

A l'issue d'une séquence positive (Marche, débat), Jean-Luc Mélenchon devance désormais nettement Benoît Hamon



Les Français restent sévères à l'égard de la campagne mais leur note d'évaluation progresse

4,1/10

Rappel 18 mars
3,6



**EMMANUEL
MACRON**
26% (+1)



**MARINE
LE PEN**
25% (-1)



**FRANCOIS
FILLON**
17% (-2,5)



**JEAN-LUC
MELENCHON**
14% (+2)



**BENOÎT
HAMON**
11,5% (-1)



SUJETS QUI ONT LE PLUS IMPACTÉ LES INTENTIONS DE VOTE



1. Le chômage
90%



2. L'avenir de la sécurité sociale
88%



3. La sécurité
86%



PRINCIPAUX ENSEIGNEMENTS

14^{ème} vague d'intentions de vote de POP 2017

A un mois du premier tour de l'élection présidentielle, BVA et Salesforce, en partenariat avec la Presse Régionale et Orange, publient leur 14^{ème} sondage d'intentions de vote et de suivi de la campagne électorale. Cette semaine a notamment été marquée par le Grand débat entre les cinq principaux candidats organisé lundi par TF1. A-t-il fait bouger les lignes ? Comment le rapport de force électoral a-t-il évolué suite à ce qui est apparu comme le véritable démarrage de la campagne ? Notons que le terrain de notre enquête a été réalisé principalement avant la diffusion de l'Emission politique avec François Fillon sur France 2. Elle n'en mesure donc que très partiellement les effets éventuels

Un visible regain d'intérêt pour l'élection et des choix de vote qui se cristallisent de plus en plus

Si les avis étaient très partagés mardi matin sur le « gagnant du débat », la bonne tenue des échanges a été unanimement saluée. De ce point de vue, **le débat a répondu aux attentes des Français** qui espéraient qu'on aborderait enfin les sujets de fond afin d'éclairer leur choix, à l'image de ce membre de notre communauté qui déclarait lundi :

« *J'attends surtout que ce soit **un débat respectueux**, que l'on ne parle pas de la mise en examen de M. Fillon, que soit vraiment abordé le programme de chacun. J'ai 59 ans (...) mais **c'est vraiment la première fois que je ne sais pas ce que je ferai au premier tour de l'élection. J'espère ne pas être déçu ce soir par le débat.*** » (Homme, 39 ans, Employé, Indre-et-Loire, Centre)

D'ailleurs, **le jugement porté sur la qualité de la campagne s'améliore** avec une note de 4,1 sur 10 en moyenne contre 3,6 sur 10 la semaine dernière. Et la proportion d'électeurs effectuant leur choix de vote sur la base des propositions politiques des candidats progresse de 5 points (54%).

Conséquence directe ou non : **les indicateurs témoignant de l'implication des Français dans le scrutin enregistrent tous des progressions**. 74% des Français se déclarent intéressés par l'élection présidentielle : **l'intérêt progresse de 3 points** par rapport à notre précédente mesure la semaine dernière, après avoir connu une baisse progressive de 7 points après le début de l'affaire Fillon. Il ne retrouve pas encore son niveau le plus élevé, mesuré pendant les primaires (de la droite comme de la gauche) mais l'amélioration est notable.

Parallèlement, **l'intention de participation progresse également** : avec 76% d'intention de participation déclarée au 1^{er} tour, on enregistre une progression de 3 points qui permet de compenser la baisse enregistrée sur cet indicateur depuis le début de l'affaire Fillon. Le potentiel de mobilisation demeure toutefois 5 points inférieur à ce que l'on mesurait en 2012 à la même période.

Enfin, dernier indicateur qui témoigne d'une incertitude un peu moins forte que précédemment : **notre indice de volatilité est en baisse**. 40% du corps électoral prévoyant de voter au 1^{er} tour de la présidentielle n'exprime actuellement pas d'intention de vote ou peut encore changer d'avis, soit 5 points de moins que la semaine dernière. 60% des électeurs certains d'aller voter se disent désormais sûrs de leur choix, c'est 5 points de plus que la semaine dernière. **Le vote des Français est en cours de cristallisation même si 4 sur 10 n'ont pas encore fait leur choix, un résultat qui demeure exceptionnellement élevé à un mois du scrutin.**



PRINCIPAUX ENSEIGNEMENTS

14^{ème} vague d'intentions de vote de POP 2017

Emmanuel Macron, en tête du premier tour...



Pour la première fois dans nos intentions de vote, Emmanuel Macron devance légèrement Marine Le Pen. Il est crédité de 26% des suffrages, un score en hausse de 1 point depuis la semaine dernière.

Il ne gagne plus pour le moment de terrain à gauche en dépit des derniers ralliements (près d'un électeur socialiste sur deux pourrait toutefois voter pour lui). Il semble en revanche **grappiller quelques voix chez les électeurs de Nicolas Sarkozy de 2012** (20% pourraient voter pour lui soit 5 points de plus qu'après la primaire de la droite).

On observe que, suite au débat, **son socle électoral ne s'est pas solidifié** : parmi ses électeurs potentiels, 55% se déclarent sûrs de leur choix, un score identique à celui de la semaine dernière et toujours très inférieur à celui de François Fillon (69%) et surtout de Marine Le Pen (82%).

Autre élément intéressant : si, par rapport à ses principaux concurrents, **Emmanuel Macron demeure celui qui est le plus choisi « par défaut » par ses électeurs** (29% d'entre eux, -4 points depuis la semaine dernière), il est de plus en plus choisi pour ses propositions politiques (42%, +8 points en une semaine, +17 points en un mois). Le rééquilibrage de sa structure d'image se confirme.

Emmanuel Macron est le candidat qui bénéficie par ailleurs de la meilleure image : il est jugé sympathique par 58% des Français, un résultat qui le place devant Jean-Luc Mélenchon (53%) et Benoît Hamon (52%) sur cet indicateur. Pour 45% des sondés, il a l'étoffe d'un président (devant François Fillon, n°2 avec 41%) ; il inspire confiance à 41% des Français, à égalité avec Jean-Luc Mélenchon. Il est jugé comme étant celui qui défend le mieux leurs valeurs, par une majorité relative de Français (39%) ainsi que celui qui leur apporte le plus de réponses à leurs préoccupations (39%, devant Jean-Luc Mélenchon à 38% et Marine Le Pen à 35%). **Seul item sur lequel il apparaît en retrait** : l'honnêteté (48%), derrière Jean-Luc Mélenchon (61%) et Benoît Hamon (57%).

A noter : **les sympathisants de la droite (43%) sont aussi nombreux que les sympathisants de la gauche (42%) à estimer qu'il défend bien leurs valeurs.**

... talonné de près par Marine Le Pen

Marine Le Pen est créditée de 25% des intentions de vote, un score en très légère baisse depuis la semaine dernière (-1 point). **Son socle électoral reste le plus solide** : 82% de ses électeurs potentiels sont sûrs de leur choix, un score proche de celui que nous mesurons la semaine dernière.

La candidate du Front national ne pâtit que légèrement de la « dynamique » de Nicolas Dupont-Aignan (4%, +1 point en une semaine, +2 points en 15 jours) et de la présence de candidats comme François Asselineau (0,5%) ou Jean Lassalle (1%).

La candidate du Front national reste largement en tête chez les plus jeunes et chez les ouvriers.



PRINCIPAUX ENSEIGNEMENTS

14^{ème} vague d'intentions de vote de POP 2017

François Fillon, dont l'image est écornée, voit sa base électorale s'éroder



Sa performance lors du Grand débat, au cours duquel il est apparu quelque peu effacé lors de la première partie, n'aura pas suffi à convaincre ses « électeurs déçus » de revenir vers lui. Il est crédité de 17% des intentions de vote, **un score en baisse de 2,5 points en une semaine**. S'il avait endigué la baisse la semaine dernière juste après la confirmation de sa mise en examen, il semble à présent finir par payer l'accumulation des affaires le concernant et ses choix en matière de communication et de ligne de défense. **Cette évolution à la baisse s'enregistre dans toutes les catégories de la population.**

Seuls 16% des Français déclarent que François Fillon leur inspire confiance. Ce score est de 44% chez les sympathisants de la droite et 61% seulement chez les sympathisants LR (alors que Marine Le Pen inspire confiance à 9 sympathisants FN sur 10). **Peut-on gagner une élection sans ce ressort fondamental qu'est la confiance ?**

François Fillon apparaît par ailleurs en retrait par rapport à ses concurrents sur tous les traits d'image testés, à l'exception de la stature présidentielle, ce qui pourrait s'avérer insuffisant.

Son socle électoral, moins large, reste toutefois solide : 69% de ses électeurs se déclarent sûrs de leur choix, un taux équivalent à celui mesuré la semaine dernière.

Jean-Luc Mélenchon devance nettement Benoît Hamon

Jean-Luc Mélenchon dont la prestation lundi a été saluée par de nombreux commentateurs connaît une **dynamique indéniable**. Il recueille 14% des intentions de vote, **un score en hausse de 2 points en une semaine**.

Il devance désormais Benoît Hamon, crédité de 11,5% des suffrages, un score en baisse de 1 point en une semaine.

Jean-Luc Mélenchon retrouve une partie de ses électeurs de 2012 (70% déclarent vouloir voter pour lui contre 60% seulement après la primaire de la gauche), un temps tentés par Benoît Hamon. Il attire également vers lui quelques électeurs de François Hollande de 2012 ainsi que des électeurs socialistes. On observe véritablement un jeu de vases communicants entre les deux candidats : si Benoît Hamon est en perte de vitesse cette semaine, c'est exclusivement en raison d'une défection d'électeurs partant ou retournant vers Jean-Luc Mélenchon, car le candidat socialiste réalise pourtant de meilleurs scores que la semaine dernière chez les sympathisants PS. Il est d'ailleurs celui qui est le plus choisi pour ses propositions politiques (75%).



Le débat télévisé de lundi semble avoir pour partie tenu ses promesses : il est parvenu à réactiver l'intérêt des électeurs en mettant les affaires de côté pour aborder les sujets de fond et il a donné le coup d'envoi réel de la campagne en se focalisant sur les propositions des candidats. Trois candidats sortent confortés de cette séquence : Emmanuel Macron, Marine Le Pen et Jean-Luc Mélenchon. Les choses peuvent encore beaucoup évoluer pendant les quatre semaines qui nous séparent du premier tour, précisément parce que la campagne ne fait que démarrer.



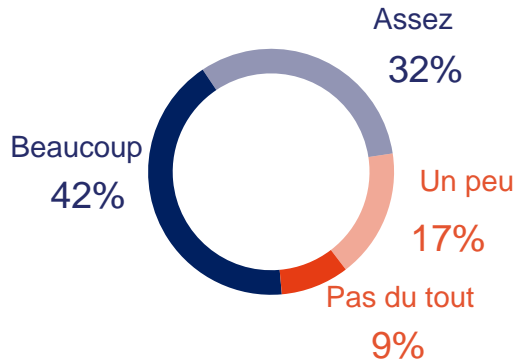
INTÉRÊT POUR L'ÉLECTION ET INDICE DE PARTICIPATION

INTERET POUR L'ELECTION

En ce qui vous concerne, diriez-vous que cette élection vous intéresse...

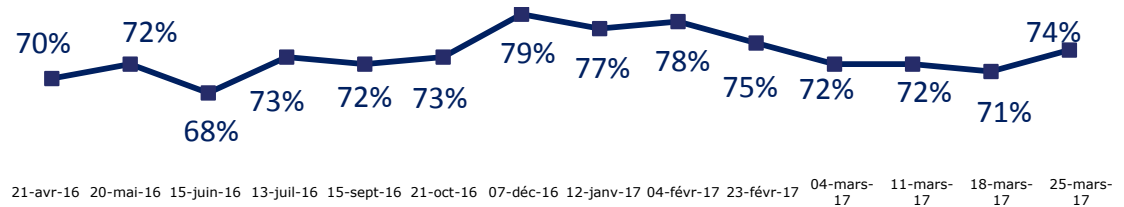
Base : Français âgés de 18 ans et plus

S'intéressent à l'élection présidentielle 74% (+3)



Ne s'intéressent pas à l'élection présidentielle 26% (-3)

Evolution depuis avril 2016



INTENTION DE VOTER

Si le premier tour de l'élection présidentielle avait lieu dimanche prochain, iriez-vous voter ?

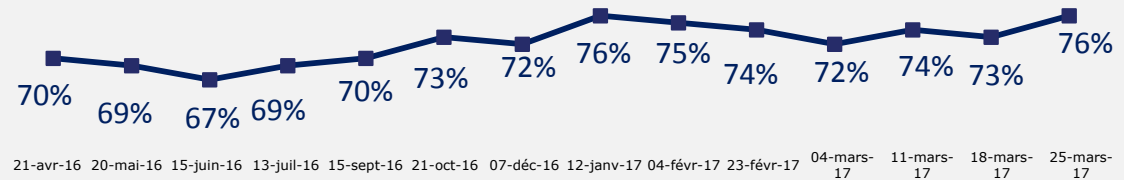
Base : Français inscrits sur les listes électorales

76%

des Français inscrits sur les listes électorales ont l'intention certaine de voter au premier tour de l'élection présidentielle



Evolution depuis avril 2016





LA VOLATILITÉ DU VOTE

SUR 100 PERSONNES CERTAINES D'ALLER VOTER

60%

ont exprimé une intention de vote et se disent sûres de leur choix

34%

ont exprimé une intention de vote mais peuvent encore changer d'avis

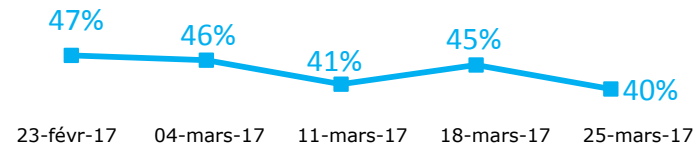
6%

n'ont pas exprimé d'intention de vote

INDICE DE VOLATILITÉ : 40%

Au total, **40%** du corps électoral prévoyant de voter au 1^{er} tour de la présidentielle **n'exprime actuellement pas d'intention de vote ou peut encore changer d'avis**

Evolution





INTENTIONS DE VOTE

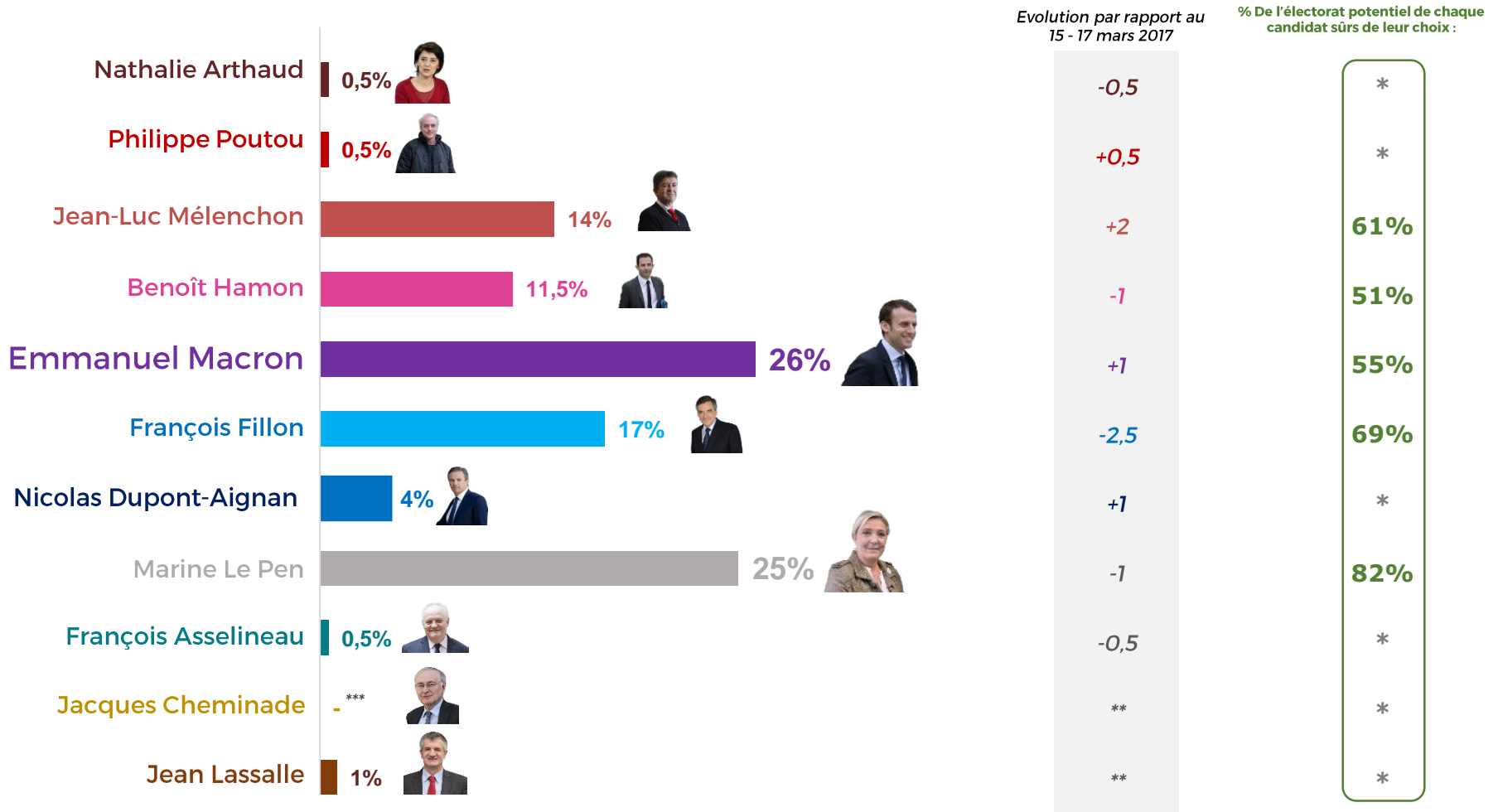
Les intentions de vote au 1^{er} tour de l'élection présidentielle de 2017



INTENTIONS DE VOTE - 1^{ER} TOUR

Résultats auprès des personnes certaines d'aller voter et ayant exprimé une intention de vote (base : 1020)

N'ont pas exprimé d'intention de vote : 6% (vote blanc ou nul, n'ont pas encore fait de choix...)



*Effectifs trop limités pour présenter les résultats

** Personnalités non testées lors de la précédente vague

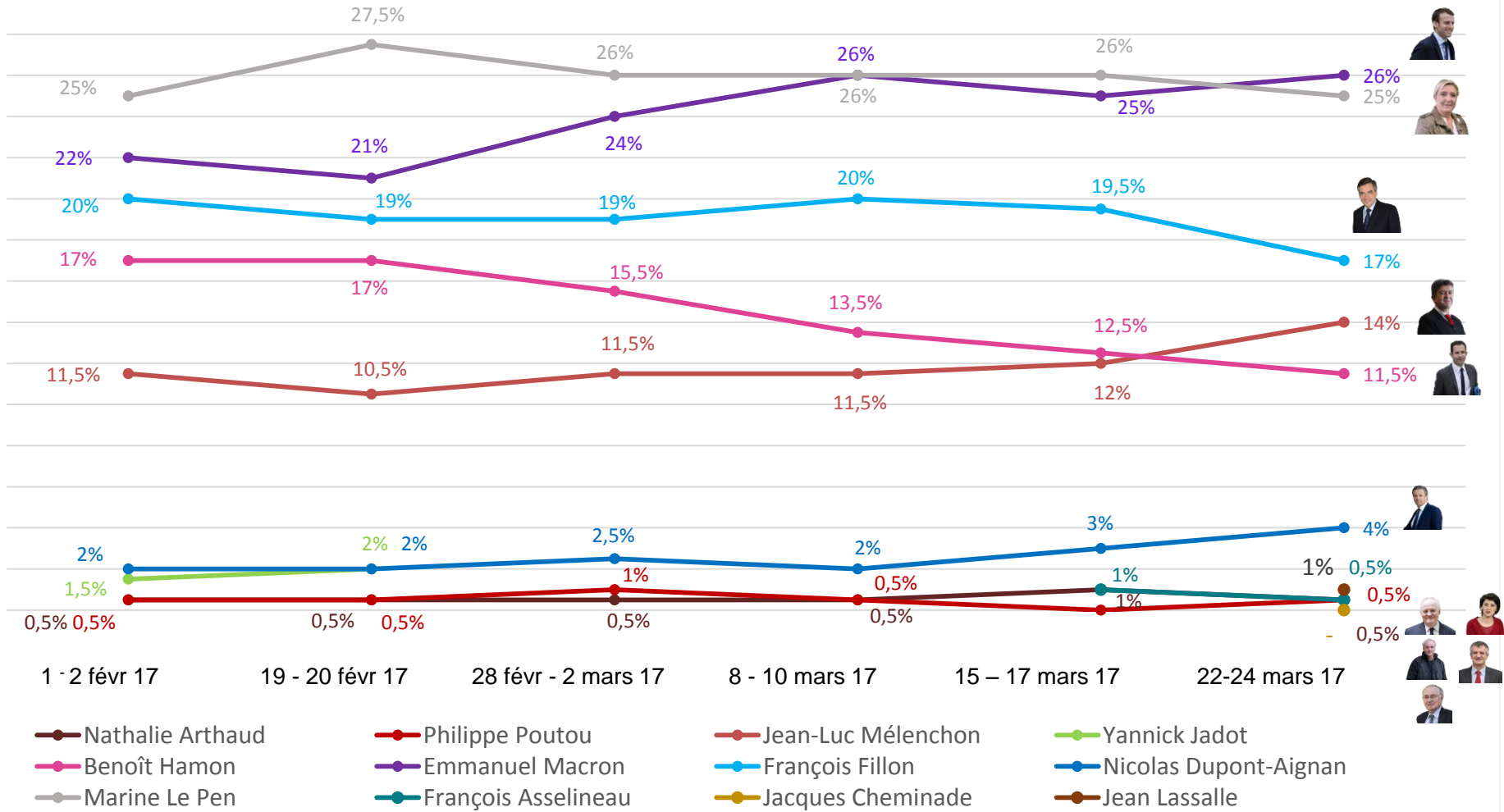
*** Résultat inférieur à 0,5%



INTENTIONS DE VOTE 1^{ER} TOUR, EVOLUTION

Résultats auprès des personnes certaines d'aller voter et ayant exprimé une intention de vote (base : 1020)

N'ont pas exprimé d'intention de vote : 6% (vote blanc ou nul, n'ont pas encore fait de choix...)



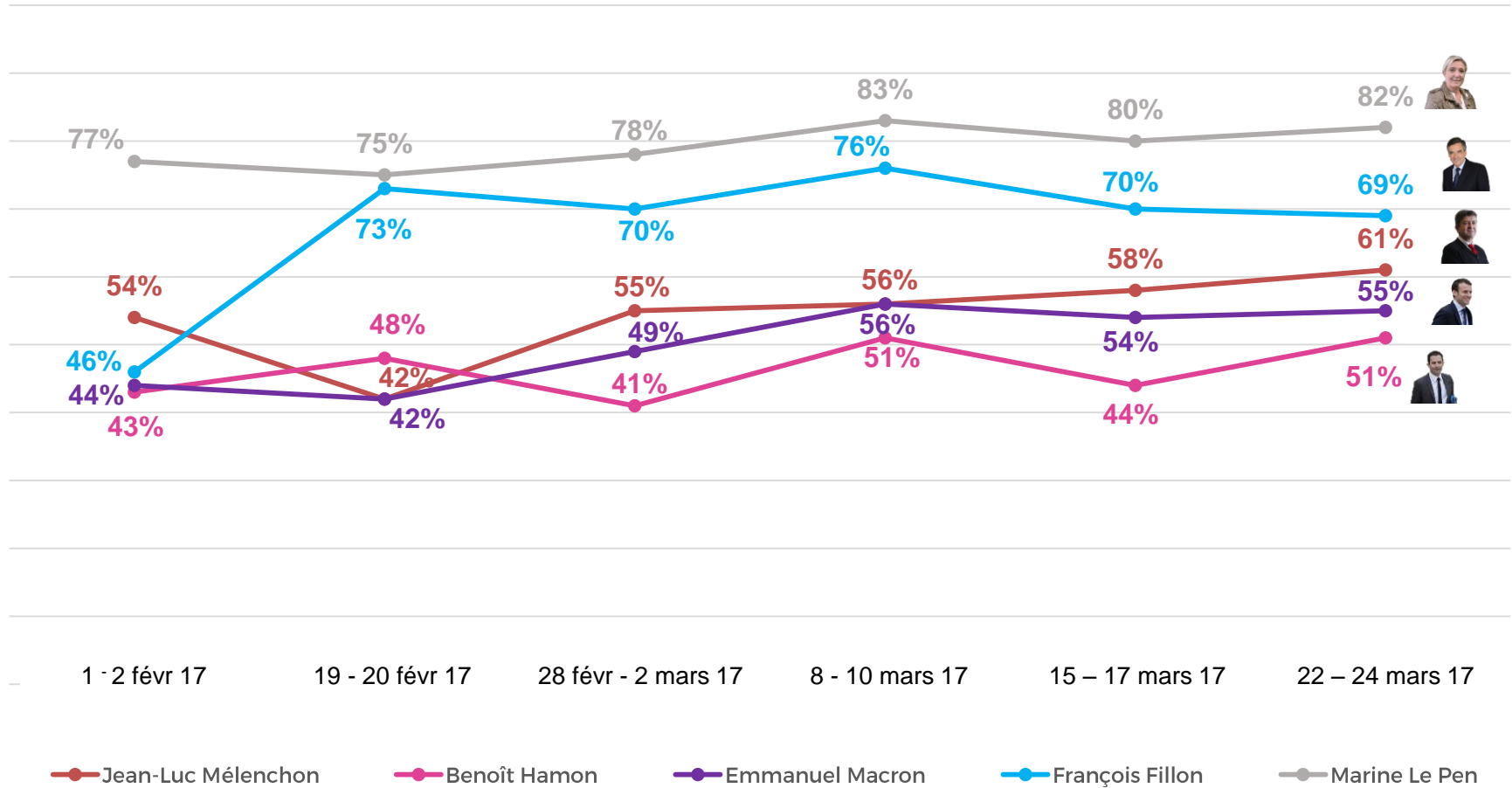


CERTITUDE DE CHOIX, EVOLUTION

Résultats auprès des personnes certaines d'aller voter et ayant exprimé une intention de vote (base : 1020)

N'ont pas exprimé d'intention de vote : 6% (vote blanc ou nul, n'ont pas encore fait de choix...)

Proportion d'électeurs déclarant que leur choix est définitif





LE POTENTIEL DES CANDIDATS

MESURE DU POTENTIEL DE SECOND CHOIX - Vous nous avez dit vouloir voter pour... [nom du candidat choisi]. Si finalement vous deviez changer d'avis et voter pour un autre candidat, quel serait parmi les suivants celui pour lequel il y aurait le plus de chance que vous votiez ?

Nous avons interrogé spécifiquement les répondants ayant déclaré ne pas être sûrs de leur choix de vote, en leur demandant les candidats qu'ils pourraient choisir alternativement

Pour chaque candidat, nous pouvons donc ainsi déterminer :

- Les soutiens qu'il pourrait perdre
- Les ralliements qu'il peut envisager

Tous les votants incertains se détournent du candidat qui ne bénéficie, de plus, d'aucun « second choix »

Les incertains maintiennent leur vote pour le candidat, et il bénéficie, de plus, de tout son potentiel de « second choix »

Score mesuré
auprès des votants déclarés



Potentiel bas



Potentiel haut

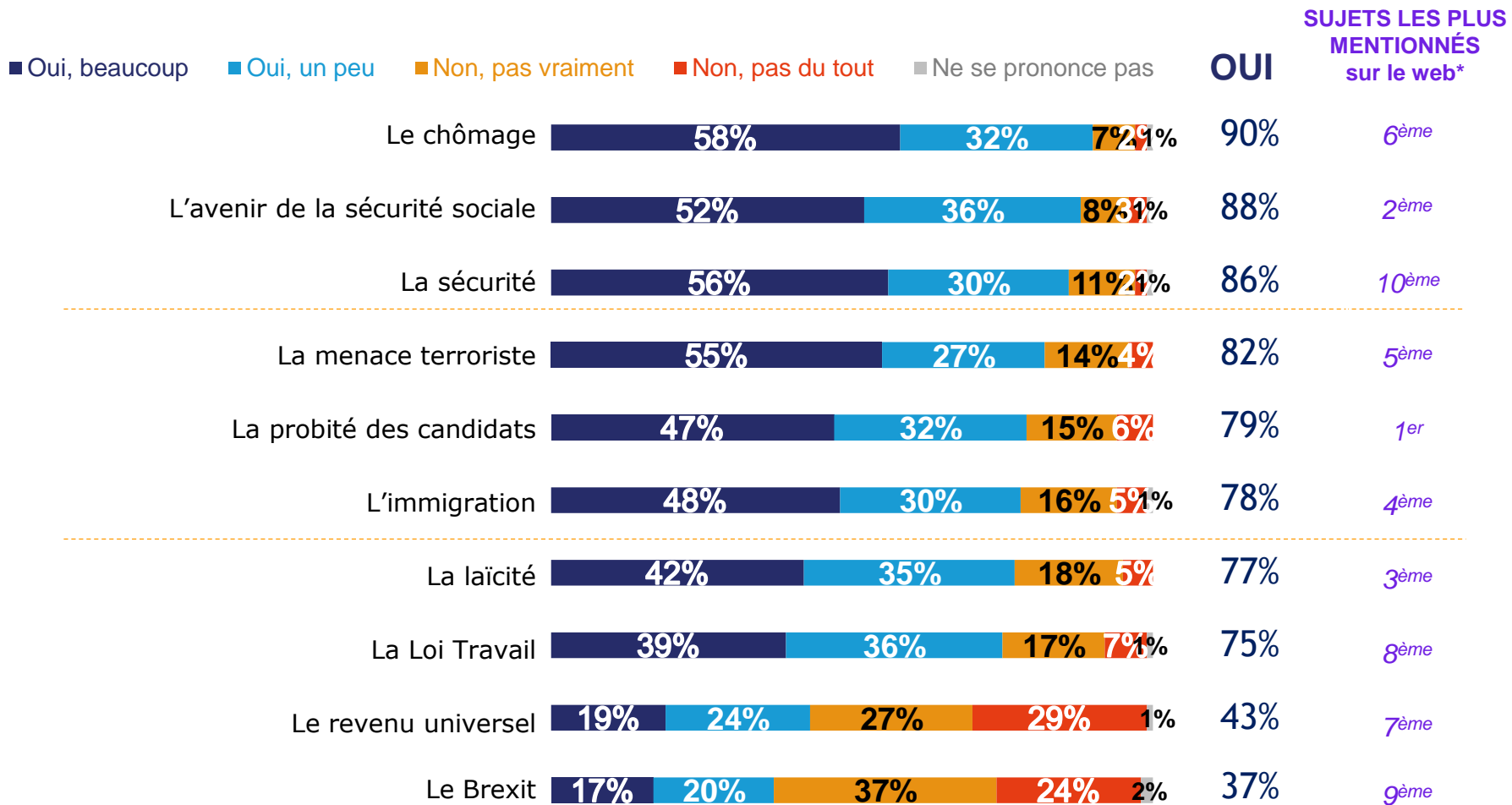
Candidat	Score mesuré	Potentiel bas	Potentiel haut
Nathalie Arthaud	0,5%	0%	1%
Philippe Poutou	0,5%	0%	1%
Jean-Luc Mélenchon	14%	9%	20%
Benoît Hamon	11,5%	6%	17%
Emmanuel Macron	26%	14%	35%
François Fillon	17%	12%	20%
Nicolas Dupont-Aignan	4%	2%	5,5%
Marine Le Pen	25%	20%	29%
François Asselineau	0,5%	0%	1%
Jacques Cheminade	<0,5%	0%	0%
Jean Lassalle	1%	0,5%	1,5%



LES SUJETS AYANT LE PLUS IMPACTÉ LES INTENTIONS DE VOTE

Pour faire votre choix de vote, diriez-vous que vous avez tenu compte de chacun des sujets suivants ?

Aux personnes ayant exprimé une intention de vote, certaines d'aller voter



* Mesures effectuées entre le 17 et le 23 mars / Source : Social Studio - Salesforce



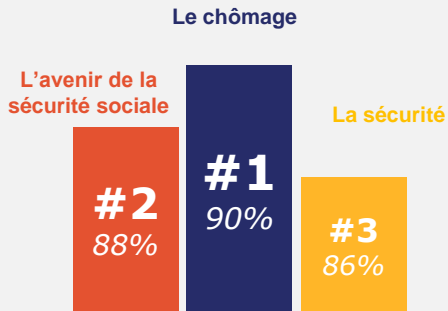
LES SUJETS AYANT LE PLUS IMPACTÉ LES INTENTIONS DE VOTE

Selon l'intention de vote

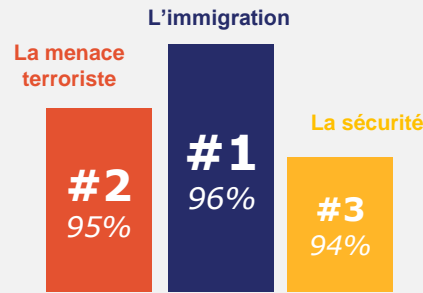
Pour faire votre choix de vote, diriez-vous que vous avez tenu compte de chacun des sujets suivants ?

Aux personnes ayant exprimé une intention de vote, certaines d'aller voter

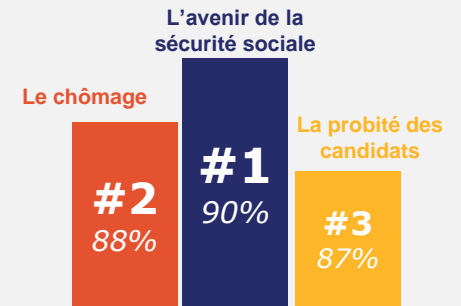
POUR L'ENSEMBLE
DES FRANÇAIS



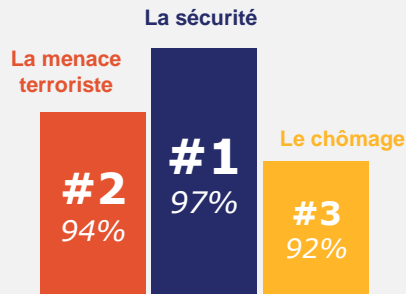
POUR LES ÉLECTEURS
DE MARINE LE PEN



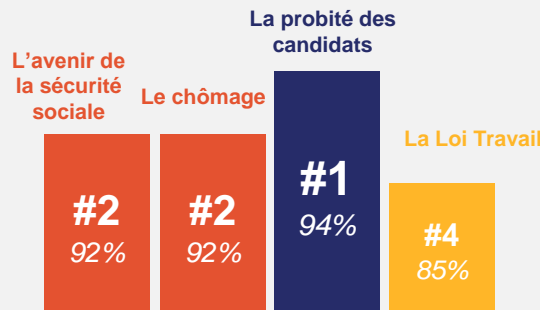
POUR LES ÉLECTEURS
D'EMMANUEL MACRON



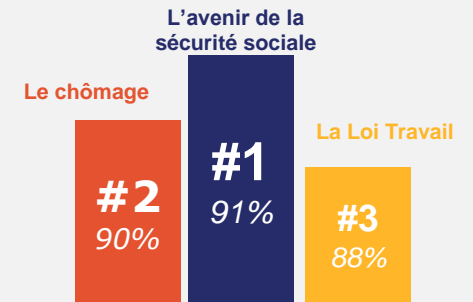
POUR LES ÉLECTEURS
DE FRANÇOIS FILLON



POUR LES ÉLECTEURS
DE BENOÎT HAMON



POUR LES ÉLECTEURS
DE JEAN-LUC MÉLENCHON



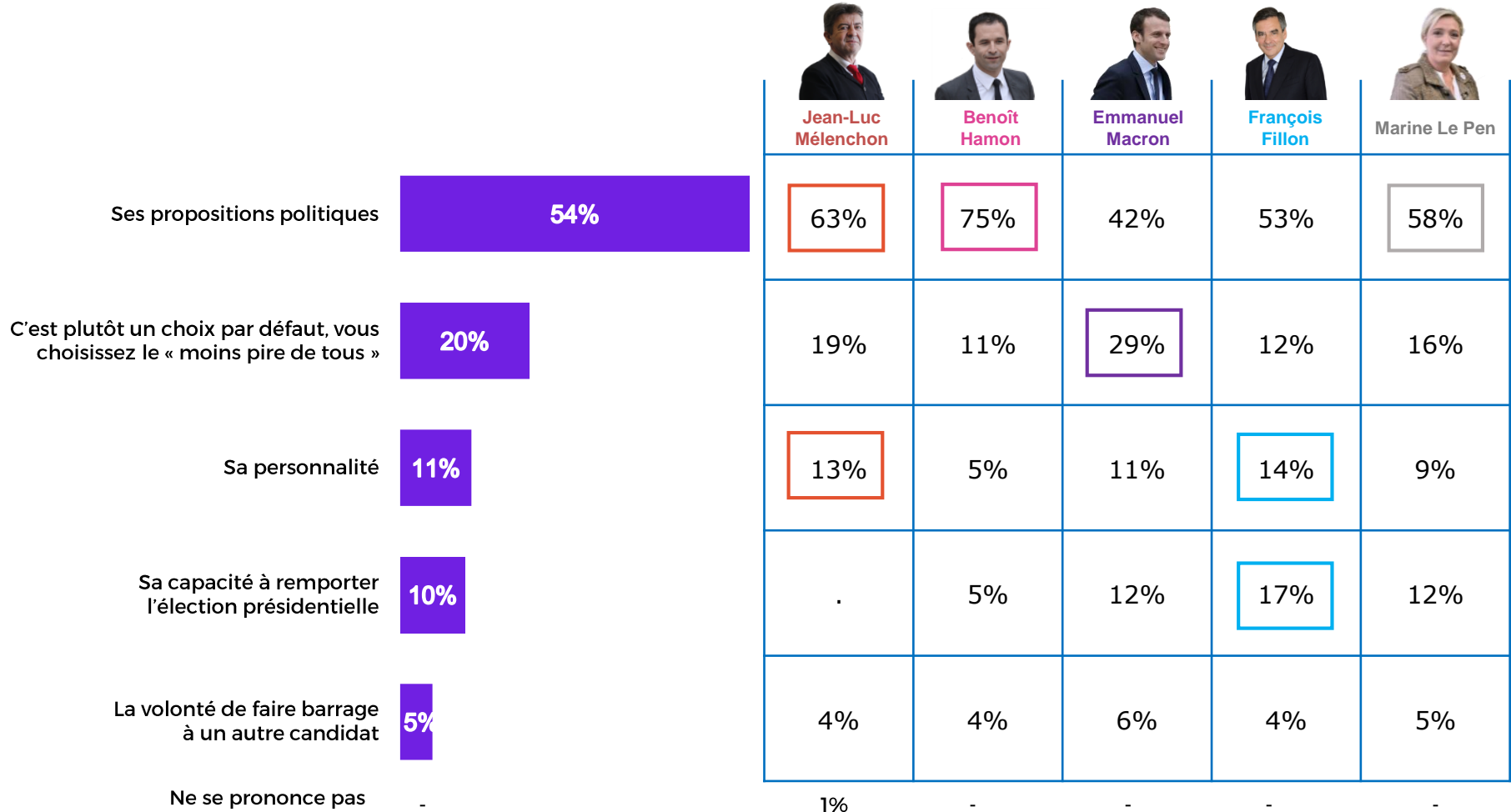


LES CRITÈRES DE CHOIX D'UN CANDIDAT

Et toujours en ce qui concerne votre choix de vote, quel est parmi les éléments suivants celui qui vous incite le plus à faire le choix d'un candidat ?

Aux personnes ayant exprimé une intention de vote, certaines d'aller voter

Intentions de vote 1^{ER} tour





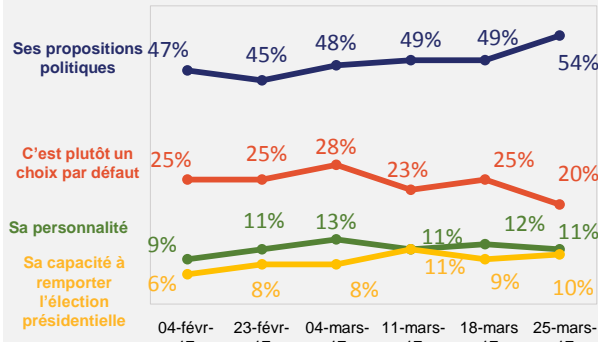
LES CRITÈRES DE CHOIX D'UN CANDIDAT

Évolution

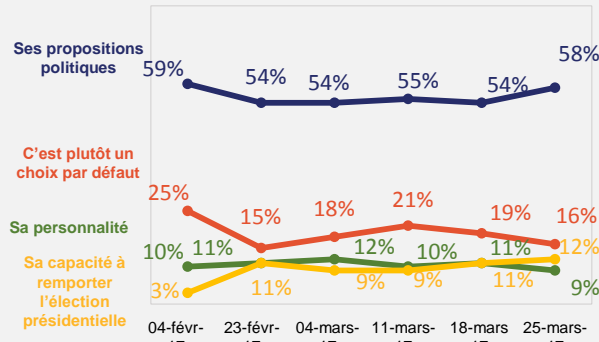
Et toujours en ce qui concerne votre choix de vote, quel est parmi les éléments suivants celui qui vous incite le plus à faire le choix d'un candidat ?

Aux personnes ayant exprimé une intention de vote, certaines d'aller voter

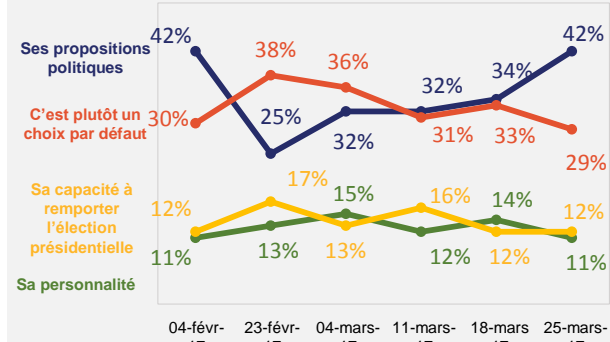
POUR L'ENSEMBLE DES FRANÇAIS



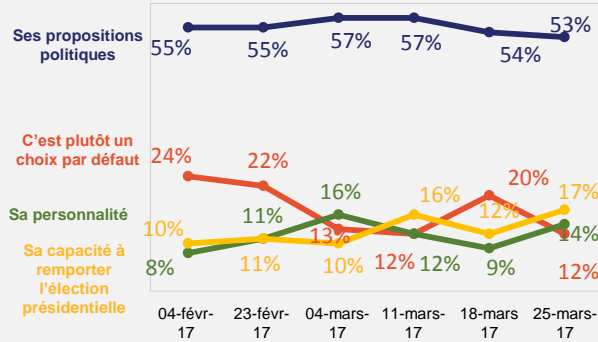
POUR LES ÉLECTEURS DE MARINE LE PEN



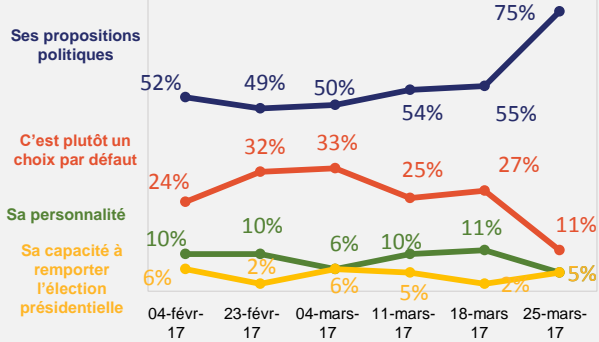
POUR LES ÉLECTEURS D'EMMANUEL MACRON



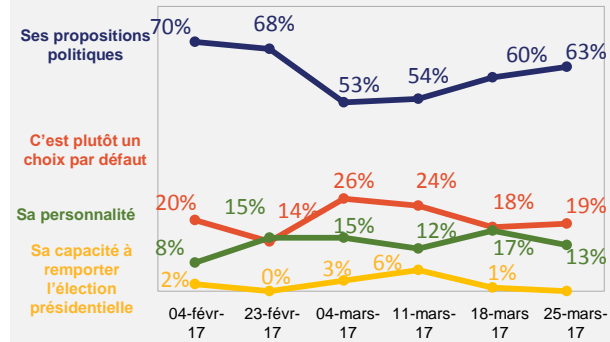
POUR LES ÉLECTEURS DE FRANÇOIS FILLON



POUR LES ÉLECTEURS DE BENOÎT HAMON



POUR LES ÉLECTEURS DE JEAN-LUC MÉLENCHON





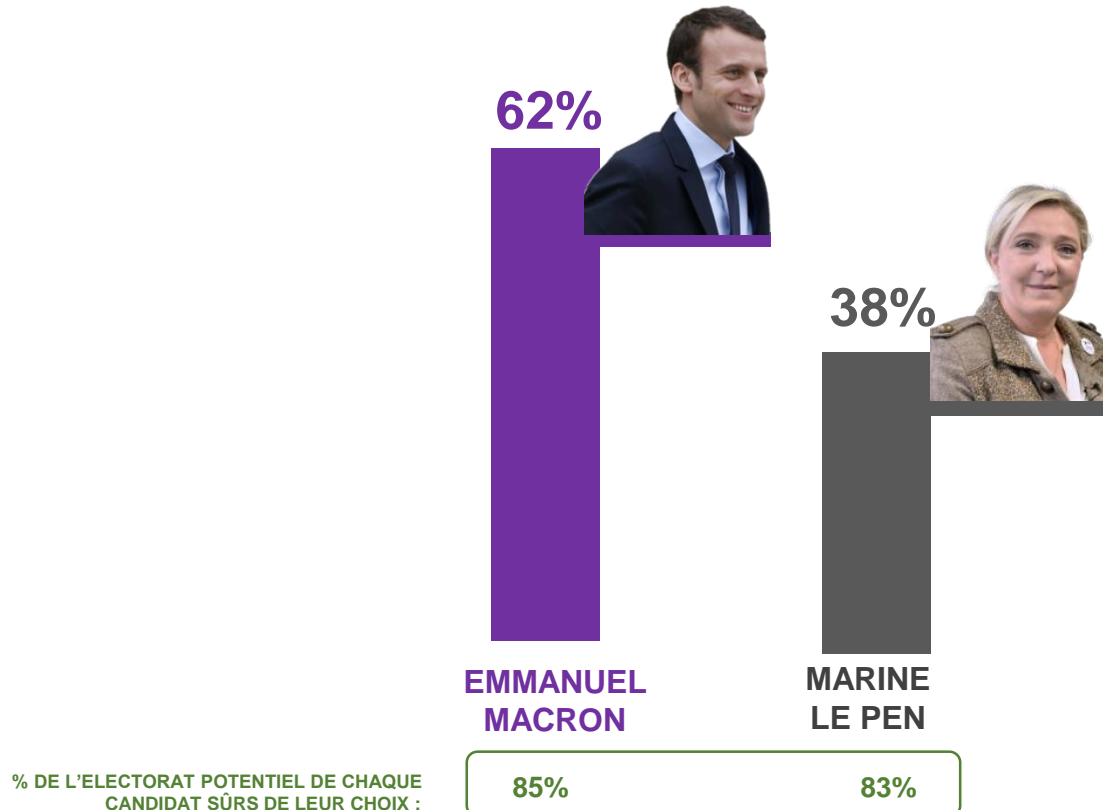
INTENTIONS DE VOTE

Les intentions de vote au 2nd tour de l'élection présidentielle de 2017



INTENTIONS DE VOTE – 2ND TOUR

Résultats auprès des personnes certaines d'aller voter et ayant exprimé une intention de vote (base : 880)
N'ont pas exprimé d'intention de vote : 17% (vote blanc ou nul, n'ont pas encore fait de choix...)





INTENTIONS DE VOTE AU 2nd TOUR : *Reports de vote*

Vote exprimé au 1 ^{er} tour	Reports de vote - 2 nd tour		
	Emmanuel Macron	Marine Le Pen	Voterait blanc / s'abstiendrait
Electeurs Jean-Luc Mélenchon	53%	15%	32%
Electeurs Benoît Hamon	72%	5%	23%
Electeurs François Fillon	37%	24%	39%



QUESTIONS D'ACTUALITÉ

Les Français et la campagne électorale



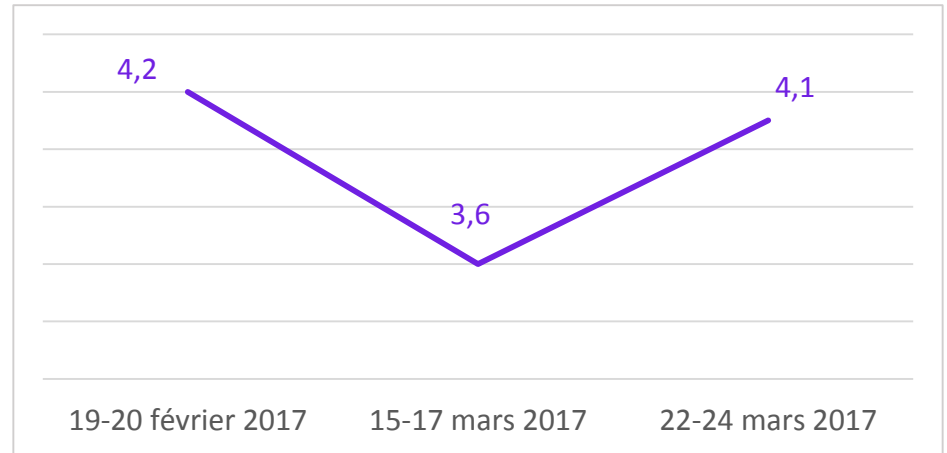
QUALITÉ DE LA CAMPAGNE

En ce qui vous concerne, quelle note donneriez-vous à la campagne pour l'élection présidentielle de 2017 pour évaluer sa qualité ?

Base : aux personnes inscrites sur les listes électorales

4,1/10

Évolution



Détail par proximité politique – Note moyenne



Base :	Symp. de la gauche	Gauche hors PS	PS	Symp. de droite	les Républicains	Front National
	443	218	225	377	235	205
	4,5	4,5	4,5	3,9	4,0	4,9



IMAGE DES PRINCIPAUX CANDIDATS

Chacun des qualificatifs suivants correspond-t-il bien ou mal à ce que vous pensez de chacun des candidats suivants ?

Base : aux personnes inscrites sur les listes électorales






	 Jean-Luc Mélenchon	 Benoît Hamon	 Emmanuel Macron	 François Fillon	 Marine Le Pen
Correspond plutôt bien					
Il est sympathique	53%	52%	58%	24%	29%
Il a l'étoffe d'un président	32%	20%	45%	41%	32%
Il m'inspire confiance	41%	35%	41%	16%	24%
Il est honnête	61%	57%	48%	9%	23%
Il défend bien mes valeurs	38%	32%	39%	24%	32%
Il apporte des réponses à mes préoccupations	38%	27%	39%	26%	35%



IMAGE DES PRINCIPAUX CANDIDATS selon la proximité partisane

Chacun des qualificatifs suivants correspond-t-il bien ou mal à ce que vous pensez de chacun des candidats suivants ?

Base : aux personnes inscrites sur les listes électorales

Légende

Sympathisants de la gauche (443 personnes)

Sympathisants de la gauche hors PS (218 personnes)

Sympathisants du Parti socialiste (225 personnes)

Correspond plutôt bien




	 Jean-Luc Mélenchon	 Benoît Hamon	 Emmanuel Macron
Il est sympathique	53% 71% 76% 66%	52% 77% 73% 82%	58% 60% 45% 74%
Il a l'étoffe d'un président	32% 59% 75% 43%	20% 39% 38% 40%	45% 50% 34% 66%
Il m'inspire confiance	41% 69% 76% 62%	35% 65% 62% 68%	41% 47% 26% 67%
Il est honnête	61% 82% 84% 80%	57% 81% 73% 88%	48% 59% 40% 77%
Il défend bien mes valeurs	38% 70% 82% 58%	32% 68% 61% 74%	39% 42% 22% 62%
Il apporte des réponses à mes préoccupations	38% 68% 80% 57%	27% 57% 53% 62%	39% 42% 21% 63%



IMAGE DES PRINCIPAUX CANDIDATS selon la proximité partisane

Chacun des qualificatifs suivants correspond-t-il bien ou mal à ce que vous pensez de chacun des candidats suivants ?

Base : aux personnes inscrites sur les listes électorales

Légende

Sympathisants de la droite (377 personnes)

Sympathisants des Républicains (235 personnes)

Sympathisants du Front national (205 personnes)

Correspond plutôt bien



Emmanuel
Macron



François
Fillon



Marine Le Pen

	Emmanuel Macron	François Fillon	Marine Le Pen
II-Elle est sympathique	58% 70% 67% 38%	24% 46% 63% 20%	29% 25% 27% 82%
II-Elle a l'étoffe d'un président-e	45% 44% 37% 23%	41% 73% 85% 30%	32% 28% 25% 90%
II-Elle m'inspire confiance	41% 44% 38% 18%	16% 44% 61% 8%	24% 17% 16% 89%
II-Elle est honnête	48% 54% 52% 19%	9% 23% 32% 4%	23% 18% 18% 72%
II-Elle défend bien mes valeurs	39% 43% 36% 17%	24% 61% 79% 18%	32% 29% 28% 95%
II-Elle apporte des réponses à mes préoccupations	39% 43% 35% 18%	26% 64% 81% 17%	35% 33% 33% 93%

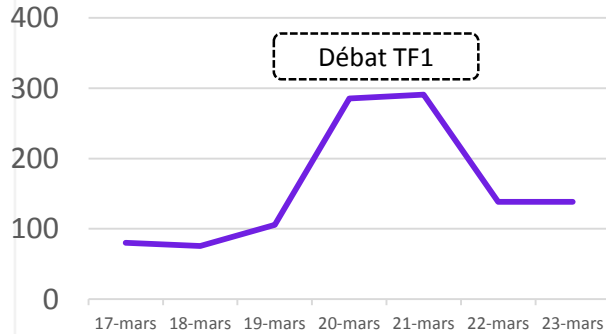


PRINCIPAUX INDICATEURS POP2017



VOLUME DE CITATIONS SUR LE WEB

Source : Social Studio – Salesforce
Volume en milliers de citations



ACTIVITE SUR FACEBOOK

Source : Facebook

Publications

36 publications

Engagement*

200K

*Likes, partages et commentaires des publications

ACTIVITE SUR GOOGLE

Source : Google Trends

Rang	Candidat	Top 3 des recherches associées
1 ^{er}	E. Macron	Macron sifflé <i>(par les maires de France)</i> Le Pen Burkini Le Roux
2 ^{ème}	F. Fillon	
3 ^{ème}	J.L. Mélenchon	
4 ^{ème}	B. Hamon	
5 ^{ème}	M. Le Pen	

PAROLES DE NOTRE COMMUNAUTE

« Je reconnais que Macron donne un peu de fraîcheur à la politique même si ce n'est pas (encore) mon candidat. »
(Homme, 67 ans, Retraité, Nord, Centre droit)

«Macron va continuer l'actuelle politique avec un habillage différent.
Il va augmenter les prélèvements et il favorisera ses copains de l'économie sociale.»
(Homme, 75 ans, Retraité, Loir-et-Cher, Centre droit)

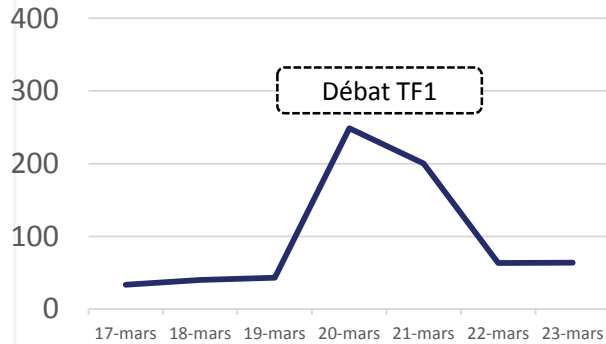
« Son positionnement politique « ni de droite, ni de gauche » ou « et de droite, et de gauche » est intéressant, s'il arrive à faire un gouvernement de type « union nationale », cela pourrait être bien et changer la donne. La difficulté en revanche pour l'instant, c'est d'identifier quelles sont ses convictions profondes. Pour l'instant, je n'ai pas retenu de propositions clés. »
(Femme, 32 ans, Cadre, Paris, Gauche)

Emmanuel Macron domine toujours les échanges sur le web mais sans susciter de fort engagement. Un intérêt toujours élevé pour sa candidature mais qui peine à se transformer en réelle adhésion.



VOLUME DE CITATIONS SUR LE WEB

Source : Social Studio – Salesforce
Volume en milliers de citations



ACTIVITE SUR FACEBOOK

Source : Facebook

Publications

50 publications

Engagement*

624K

*Likes, partages et commentaires des publications

ACTIVITE SUR GOOGLE

Source : Google Trends

Rang	Candidat	Top 3 des recherches associées
1 ^{er}	E. Macron	Graphique Tchad Au tableau (C8) <i>(même si elle n'y a participé)</i>
2 ^{ème}	F. Fillon	
3 ^{ème}	J.L. Mélenchon	
4 ^{ème}	B. Hamon	
5 ^{ème}	M. Le Pen	

PAROLES DE NOTRE COMMUNAUTE

« Je n'aime pas trop sa personnalité ni celles de beaucoup de ceux qui l'entourent mais elle propose des choses comme "le tout français" qui sont bien alléchantes en ces temps de crise où toutes les entreprises vont fabriquer ailleurs, où l'immigration pose de plus en plus problème et j'en passe.... »
(Femme, 62 ans, Artisan-Commerçant, Nord, Droite)

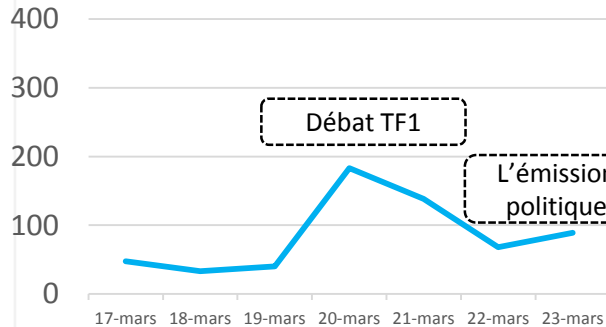
« Le programme de Marine le Pen ne me convient pas. Le maintien des 35 heures, la retraite à 60 ans OK; mais la chasse aux personnes d'origine étrangère, le retour au franc etc. ne feraient que diviser les Français. Même si elle était élue, elle ne pourrait appliquer son programme, elle ne pourra trouver une majorité à l'assemblée »
(Homme, 70 ans, Retraité, Vienne, Extrême Gauche)

Des commentaires dont l'intensité progresse avec le débat, un fort engagement sur Facebook et une base de soutien solide



VOLUME DE CITATIONS SUR LE WEB

Source : Social Studio – Salesforce
Volume en milliers de citations



ACTIVITE SUR FACEBOOK

Source : Facebook

Publications

40 publications

Engagement*

220K

*Likes, partages et commentaires des publications

ACTIVITE SUR GOOGLE

Source : Google Trends

Rang	Candidat	Top 3 des recherches associées
1 ^{er}	E. Macron	Angot Fillon SMS Accuse Hollande
2 ^{ème}	F. Fillon	
3 ^{ème}	J.L. Mélenchon	
4 ^{ème}	B. Hamon	
5 ^{ème}	M. Le Pen	

PAROLES DE NOTRE COMMUNAUTE

« Son discours à Orléans (8 mars) a montré un homme sérieux et combatif, et entouré d'un public heureux de voir enfin un candidat énoncer son programme en le détaillant et en le complétant sur des points cruciaux. »
(Femme, 68 ans, Retraitée, Alpes-Maritimes, Extrême Droite)

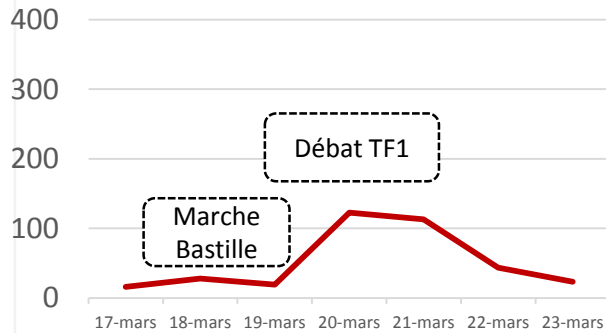
« C'est devenu tellement déplorable et la justice tellement partisane (il suffit de voir la composition du parquet financier soi-disant indépendant) que je tire mon chapeau à Fillon de rester droit dans ses bottes et de continuer. Ce serait laisser le champ libre aux Hamon et Macron donneurs de leçons et futurs « faillitaires » de la France »
(Femme, 66 ans, Retraitée, Finistère, Centre droit)

Des difficultés à focaliser l'attention sur son programme et à susciter l'engagement malgré des soutiens qui le défendent



VOLUME DE CITATIONS SUR LE WEB

Source : Social Studio – Salesforce
Volume en milliers de citations



ACTIVITE SUR FACEBOOK

Source : Facebook

Publications

34 publications

Engagement*

686K

*Likes, partages et commentaires des publications

ACTIVITE SUR GOOGLE

Source : Google Trends

Rang	Candidat	Top 3 des recherches associées
1 ^{er}	E. Macron	Candidature invalidée (rumeur)
2 ^{ème}	F. Fillon	
3 ^{ème}	J.L. Mélenchon	
4 ^{ème}	B. Hamon	Le grand débat
5 ^{ème}	M. Le Pen	Patrimoine des candidats

PAROLES DE NOTRE COMMUNAUTE

« Dommage par contre que Mélenchon ne soit pas plus réaliste face aux défis qui nous attendent car c'est un formidable tribun que je respecte bien volontiers. »

(Homme, 67 ans, Retraité, Nord, Centre Droit)

« La vraie gauche commence pour moi avec M. Mélenchon, s'il n'est pas représenté au second tour, Bulletin blanc. »

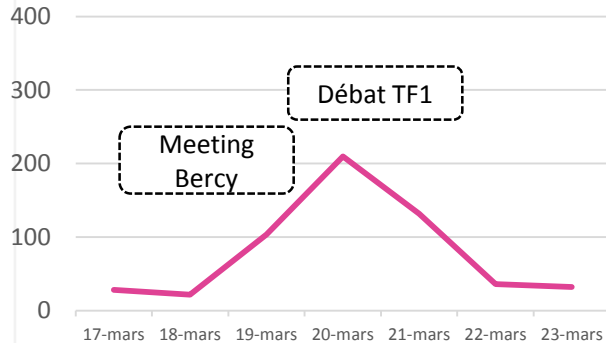
(Homme, 59 ans, Retraité, Pas-de-Calais, Extrême Gauche)

**Une présence plus forte sur le web, un fort engagement sur Facebook :
une dynamique qui s'amorce?**



VOLUME DE CITATIONS SUR LE WEB

Source : Social Studio – Salesforce
Volume en milliers de citations



ACTIVITE SUR FACEBOOK

Source : Facebook

Publications

145 publications

Engagement*

162K

*Likes, partages et commentaires des publications

ACTIVITE SUR GOOGLE

Source : Google Trends

Rang	Candidat	Top 3 des recherches associées
1 ^{er}	E. Macron	<i>Discours Bercy</i> <i>Emmanueli</i> <i>Au tableau (C8)</i>
2 ^{ème}	F. Fillon	
3 ^{ème}	J.L. Mélenchon	
4 ^{ème}	B. Hamon	
5 ^{ème}	M. Le Pen	

PAROLES DE NOTRE COMMUNAUTE

« Certaines idées sont innovantes comme le revenu universel mais à mon avis, il est impossible à appliquer. La France a déjà du mal à s'en sortir : la dette de la France est déjà colossale et enclencher un revenu universel veut dire encore plus d'argent à taxer. Si on donne, on doit aussi prendre. Logique. »

(Femme, 48 ans, Employée de la fonction publique, Centre)

« Benoit Hamon est un des candidats qui a le mieux cerné les enjeux qui nous attendent et les transformations profondes en cours dans notre société. Sur le revenu universel qui sera en fait d'abord réservé aux plus jeunes, je trouve qu'il a su pointer du doigt un vrai problème de société puisque les aides sont actuellement très limitées pour les plus jeunes. »

(Femme, 24 ans, Etudiante, Hauts-de-Seine, Gauche)

La dynamique enclenchée avec le meeting de Bercy semble retombée alors que Benoît Hamon ne parvient pas à lever les doutes sur son programme